



## ラピフォート®ワイプ2.5%を 使用される方へ

監修

池袋西口ふくろう皮膚科クリニック 院長  
藤本 智子先生

ラピフォート®ワイプの  
使い方動画はコチラ→



げん ぱつ せい えき か た かんしょう

# 原発性腋窩多汗症とは

明らかな原因がないにもかかわらず、  
日常生活で困るほど過剰に脇汗がでる病気です。

■ 原発性…明らかな原因がない / 腋窩…脇の下 / 多汗症…過剰に汗がでる病気

日常生活への影響

脇汗によって日常生活で困ることはありますか？

- 全くない
- 時々ある
- よくある
- 常にある

こんなことはありませんか？



- 恥ずかしい思いをする
- 着たい服を着られない
- 人との交流をためらう
- 対処の時間や費用がかかる
- 仕事や勉強の効率が落ちる



# 原発性腋窩多汗症の有病率

日本ではおよそ20人に1人\*がかかる、決して珍しくない病気です。多くの方が自分の汗に悩んでいます。

\*60,969名の一般生活者を対象とした疫学調査(2020年)

原発性腋窩多汗症にかかっている人は  
20人に1人

## 原発性腋窩多汗症の 診断基準

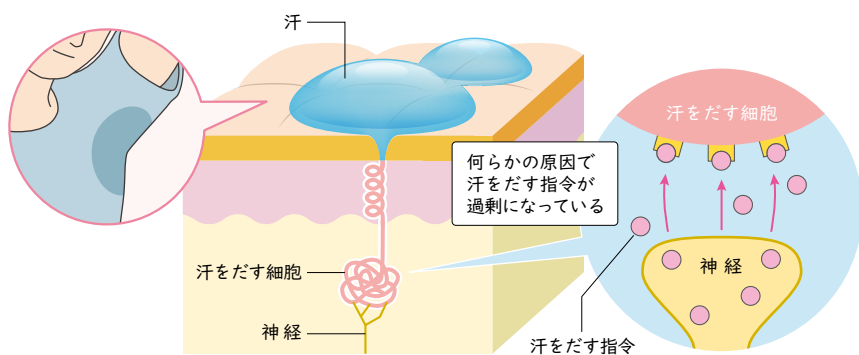
過剰な脇汗が、特定の原因がないまま6ヵ月以上認められ、以下のうち2つ以上あてはまる場合に、診断されます。

- ▶ 最初に過剰な脇汗がでたのは25歳以下である
- ▶ 左右同じように脇汗がでる
- ▶ 睡眠中は脇汗が止まっている
- ▶ 1週間に1回以上、過剰な脇汗がでる
- ▶ 家族にも同じ病気の人がいる
- ▶ 脇汗によって日常生活で困ることがある

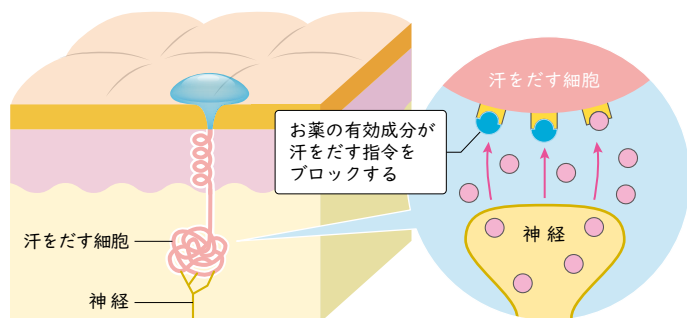
## ラピフォート®ワイプの働き

有効成分であるグリコピロニウムトシル酸塩水和物が、神経からの汗をだす指令をブロックすることで過剰な脇汗を抑えます。

### 原発性腋多汗症の発汗イメージ



### ラピフォート®ワイプ使用後のイメージ



## 治療の継続で期待されること

ラピフォート®ワイプは1日1回毎日の使用で、  
脇汗による日常生活の困りごとを減らすことが期待できます。



効果がでるまで  
どれくらい  
かかりますか

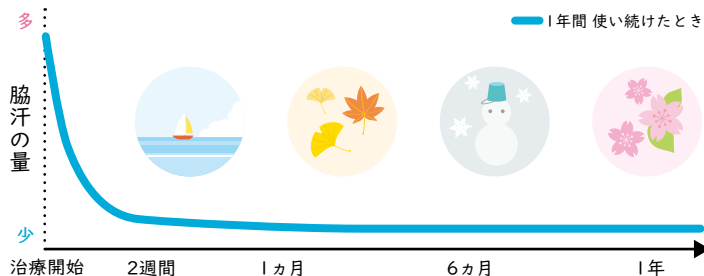
毎日の使用によって徐々に効果が感じられます。  
効果を実感するためには、継続使用が大切です。  
まずは医師の指示した期間、治療を続けてみましょう。

### 毎日の使用で期待されること

脇汗の量が減り、  
日常生活での困りごとが減っていく



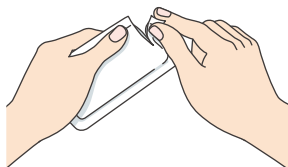
<ラピフォート®ワイプ使用による脇汗量の推移イメージ>



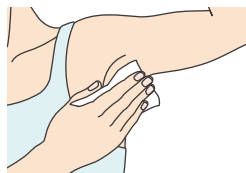
# ラピフオート®ワイプの使い方

1日1回、以下の手順でワイプ1枚(1包)を用いて  
両脇に1回使い切りで塗布します。使用後は、必ず手を洗いましょう。

- ① 両脇を清潔で乾いた状態にし、  
使う直前に開封する



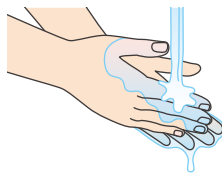
- ② 広げたワイプ1枚で両脇を  
ひとふきする



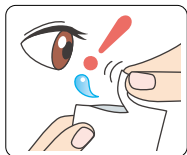
- ③ 他の人が触れないように  
捨てる



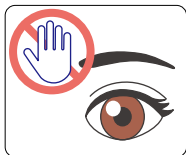
- ④ シートを捨てたら必ず  
すぐに手を洗う



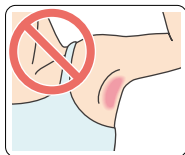
## ご使用時に守っていただきたいこと



薬液飛散に注意し、  
目から離して開封する



お薬がついた手で  
目を触らない



傷口や湿疹があるとき  
は使用しない



脇以外の部位には  
使用しない

- ゴシゴシこすらない ●お薬を塗った部位をラップフィルムなどで密封しない

- お薬が目に入った場合は、すぐに水で洗い流してください
- お子様の手の届かないところに保管してください
- お子様が使用する場合、保護者の指導のもとに使用してください

## ご使用時の注意点

以下のような症状があらわれたら、  
お薬の使用を中止し、すぐに医師または薬剤師へご相談ください。

- 口の渇き
- 皮膚のかぶれ
- 光をまぶしく感じる、目がかすむ
- 尿が出にくい、尿の勢いが弱い、尿が近い
- 体温調節の異常

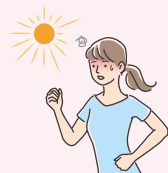
・運動時や高温多湿の場所で、汗がでない、体温が異常に上がる  
・熱中症を疑う症状（めまい、筋肉の痛み、手足がつる、頭痛、嘔吐、  
体がだるい、体に力が入らない、集中できない、けいれん、意識の低下など）

**目** の調節障害があらわれた場合は、本剤の使用を中止し、  
回復するまで車の運転や危険を伴う機械の操作は行わない  
でください。



**尿** の異常を感じた場合は、本剤の使用を中止し、医療機関  
を受診してください。

**熱** 中症を疑う症状があらわれた場合は、涼しい場所に  
移動し、体を冷やすなど体温を下げ、水分・塩分を補給して  
ください。速やかに医療機関を受診してください。



下記にあてはまる方は、使用前に医師・薬剤師へ伝えてください。

- 緑内障
- 前立腺肥大症
- お薬を使用してアレルギー症状がでたことがある
- 脇に傷口や湿疹・皮膚炎などがある
- 妊婦または妊娠している可能性がある
- 授乳中

その他にも気になる症状があらわれたら、医師または薬剤師へご相談ください。

## 豆知識

### ドラッグストアで売られている制汗剤とラピフォート®ワイプの違いって？



脇汗の対処に使用される製品は、主に「医薬品」「医薬部外品」「化粧品」に分類され、その定義は法律で定められています。ドラッグストアで購入できる制汗剤(汗を防ぐ製品)は、「医薬部外品」に該当し、ラピフォート®ワイプは「医薬品」に該当します。

#### ■ 脇汗の対処に使用される製品の主な分類

	目的	有効成分	製品の一例
医薬品	発汗を抑える	厚生労働省が 医薬品として認可	ラピフォート®ワイプ など
医薬部外品	発汗を防ぐ (作用がゆるやか)	厚生労働省が 医薬部外品として 認可	制汗剤(スプレーや ロールオンタイプ) など
化粧品	清潔にする	なし	汗拭きシートなど

医療機関名